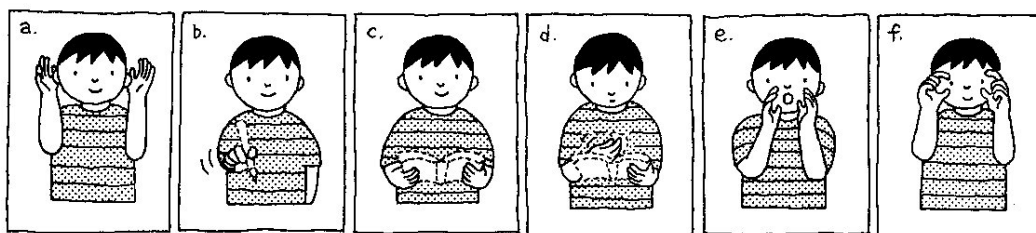
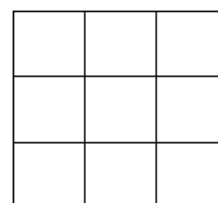


ATIVIDADE	Jogo: Ouvir os comandos do professor e fazer os gestos.
FORMA	Todos os alunos
EXPRESSÃO	聞いてください・書いてください・読んでください・5ページを開けてください・言ってください・見てください
PROCEDIMENTO	<ol style="list-style-type: none"> 1. O professor diz, uma a uma, as palavras de comando do texto modelo, acompanhadas dos gestos, como nas ilustrações abaixo. 2. O professor diz a palavra de comando e os alunos fazem o gesto correspondente. Iniciar dando as instruções pausadamente e aumentar a velocidade gradativamente.
TEXTO MODELO	<ol style="list-style-type: none"> a. 聞いてください。 b. 書いてください。 c. 読んでください。 d. 5ページをあけてください。 e. 言ってください。 f. 見てください。



VARIAÇÃO	Aumentar a quantidade das palavras de comando. Os comandos como 立ってください, 座ってください e 手を上げててください, que correspondem a movimentos largos, servirão também para quebrar a rotina da aula.
-----------------	---

- ATIVIDADE** (1) Jogo: Aprender números jogando bingo.
(2) Música: Aprender números e saudações cantando.
- FORMA** (1) Todos os alunos
(2) Todos os alunos
- ITENS GRAMATICAIIS** 時刻 語-01★
- VOCABULÁRIO** 1~12、～時
- EXPRESSÕES** おはよう・さようなら・こんばんは・こんにちは・ありがとう・すみません・またあした
- MATERIAIS** Cartões de números (1~12)
- PROCEDIMENTO** (1) Bingo
1. Os alunos desenharam no caderno uma cartela 3 x 3.
 2. Os alunos escolhem nove números entre 1 a 12, a seu gosto, e escrevem um em cada quadro da sua cartela, aleatoriamente.
 3. O professor lê os números, usando os cartões de números. Essa leitura poderá ser feita também pelos alunos, cada um escolhendo um cartão.
 4. Encontrado o número na sua cartela, o aluno assinala com um X.
 5. Formando uma seqüência linear de 3 X, seja na direção horizontal, vertical ou diagonal, o aluno diz "bingo!" ou "できました!".
 6. Este aluno lê os três números que formaram a seqüência.



- (2) **Música**
- O professor escreve a música do texto modelo na lousa.
- Os alunos aprendem cantando os números e as saudações em japonês.
- Esta música é conhecida no Brasil como "Motorista", "Os dedinhos" e "Frère Jacques".

① いちにさんよんごろくななはち
 はちきゅうじゅう はちきゅうじゅう
 じゅういちじゅうに じゅういちじゅうに
 おはよう(あ) こんにちは(わ)
 ありがとう(あ) すみません
 さよ(あ)なら またあした

② (As primeiras três linhas são as mesmas do ①)

4時です、さようなら

7時です、おはよう

9時です、こんばんは

ATIVIDADE	Pesquisa: Dizer o número preferido.
FORMA	Em grupos → Todos os alunos
ITENS GRAMATICAIS	N が好きです 文-02★ と（並列） 助-01
VOCABULÁRIO	～さん、1～12、好き
PROCEDIMENTO	<ol style="list-style-type: none"> 1. O professor escreve os textos modelos (1) e (2) na lousa. 2. Os alunos formam grupos de 4 a 5 pessoas. 3. Cada aluno escolhe um número preferido entre 1 a 12 e diz: わたしは～が好きです。 4. Os outros alunos do grupo anotam o que foi dito no caderno, como no texto modelo (1). 5. Cada um dos membros do grupo lê o que escreveu no caderno para a checagem. 6. Um aluno representante do grupo faz o resumo, como no texto modelo (2), e apresenta à classe. 7. Os alunos dos outros grupos anotam no caderno os números citados e a quantidade de alunos que escolheram estes números. 8. O professor faz a checagem com a classe.
TEXTO MODELO	<p>(1) Aさんは1が好きです。 Bさんは1が好きです。 Cさんは5が好きです。 Dさんは11が好きです。 わたしは8が好きです。</p> <p>(2) AさんとBさんは1が好きです。Cさんは5が好きです。 Dさんは11が好きです。わたしは8が好きです。</p>
VARIAÇÃO	Exercitar usando “comida” ou “esporte”, ao invés de número. Neste caso, estas palavras podem ser ditas em português.
OBSERVAÇÃO	Para dizer um nome de pessoa que não seja o seu, acrescenta-se さん após o nome. No caso de nome de menino, pode-se usar <ん. Para nome de professor, acrescenta-se せんせい. さん e <ん podem ser pospostos tanto ao nome como ao sobrenome. Ex. No caso de José Ferreira, tanto pode ser José さん como Ferreira さん.

ATIVIDADE	Quiz: Adivinhar o horário que o parceiro pensou.
FORMA	Em duplas
ITENS GRAMATICAIS	N です 文-01★ か (疑問) 助-04 時刻 語-01★
VOCABULÁRIO	1 ~ 12、~時、半、はい、いいえ
PROCEDIMENTO	1. O professor escreve o texto modelo na lousa e exercita com os alunos. 2. Cada aluno escreve no caderno o horário que sai de casa. 3. Os alunos formam pares (aluno A e aluno B). 4. O aluno A tenta adivinhar o horário que o aluno B escreveu, fazendo perguntas como as do texto modelo. 5. Acertando, o aluno B mostra o seu caderno ao aluno A para certificar-se. 6. O par troca de papel e volta à etapa 4.
TEXTO MODELO	A : 6時ですか。 B : いいえ、6時ではありません。 A : 7時ですか。 B : いいえ、7時ではありません。 A : 7時半ですか。 B : はい、7時半です。
VARIAÇÃO	Repetir a atividade com outros horários, como o de chegada em casa e de jantar.

ATIVIDADE Entrevistas: Dizer do que gosta.

FORMA Em grupos → Todos os alunos

ITENS GRAMATICAIS N です 文-01★
 N がすきです 文-02★
 と（並列） 助-01
 か（疑問） 助-04

VOCABULÁRIO ~さん、1 ~ 12、~番、何、だれ、すき、はい、いいえ

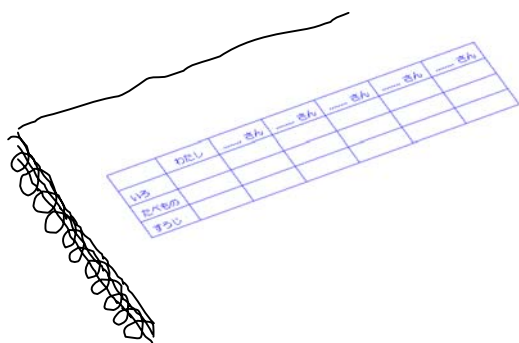
EXPRESSÕES ありがとうございました
 ~さん（Iniciar um diálogo）

PROCEDIMENTO 1. O professor escreve as seguintes palavras na lousa, em japonês ou em português:

① 色	① Cor
② 食べ物	② Comida
③ 数字	③ Número

Estas palavras podem ser substituídas por outras, como “cantor” e “esporte”.

- O aluno pensa em uma cor, uma comida e um número prediletos.
- O professor escreve os textos modelos (1) e (2) na lousa e exercitam com os alunos.
- Os alunos formam grupos de 4 a 5 pessoas.
- Cada aluno entrevista os demais membros do grupo como no texto modelo (1) e anota no caderno a preferência de cada um. As palavras, exceto o número, podem ser ditas em português.



- Um representante do grupo faz uma pergunta à classe como no texto modelo (2). Os alunos dos demais grupos tentam adivinhar de quem se trata.

TEXTO MODELO

- (1) A: B さん、1ばんは何ですか。
B: 1ばんはあかです。
A: 2ばんは何ですか。
B: 2ばんはバナナです。
A: 3ばんは何ですか。
B: 3ばんは6です。
A: ありがとうございます。
- (2) A: あかとバナナと6がすきです。
だれですか。
D: C さんですか。
A: いいえ、C さんではありません。
D: B さんですか。
A: はい、B さんです。
(A parte sublinhada pode ser em português.)

VARIAÇÃO

Alterar o diálogo da entrevista para o seguinte:

- A: B さんはどんな色がすきですか。
B: わたしはあかがすきです。
A: どんな食べ物がすきですか。
B: バナナがすきです。

ATIVIDADE	(1) Exercício de compreensão auditiva: Ouvir as auto-apresentações da fita e responder às perguntas. (2) Discurso: Fazer auto-apresentação.	
FORMA	(1) Todos os alunos (2) Em grupos	
ITENS GRAMATICAIS	N です	文-01★
	N が好きです	文-02★
	と (並列)	助-01
	も	助-03
VOCABULÁRIO	自己紹介、高校、～年生、わたし、サッカー、テニス、好き、音楽、スポーツ、映画、野球	
EXPRESSÕES	はじめまして・どうぞよろしく お願いします	
MATERIAIS	Fita cassete, folha de exercícios	
PROCEDIMENTO	<p>(1) Exercício de compreensão auditiva</p> <ol style="list-style-type: none"> 1. O professor analisa os desenhos dos personagens a ~ d da folha de exercícios com os alunos. 2. Exercício ① : os alunos ouvem a fita e identificam no desenho o autor das auto-apresentações. 3. Checar as respostas, ouvindo novamente a fita. Ouvir uma auto-apresentação de cada vez. 4. Exercício ② : os alunos ouvem novamente a fita e escrevem nos locais sublinhados da folha de exercícios. 5. Checar as respostas, ouvindo novamente a fita. Ouvir uma auto-apresentação de cada vez. <p>(2) Discurso</p> <ol style="list-style-type: none"> 1. O professor explica a composição de uma auto-apresentação. 2. Os alunos formam grupos de 4 a 5 pessoas. 3. Os alunos fazem a auto-apresentação aos demais membros do grupo. 	

TEXTO MODELO

さとう： はじめまして。
さとうです。高校1年生です。
わたしは サッカーと テニスが すきです。
どうぞ よろしく おねがいします。

すすき： はじめまして。
すすきです。高校2年生です。
わたしは おんがくが すきです。スポーツは すきでは ありません。
どうぞ よろしく おねがいします。

たかはし： はじめまして。
たかはしです。わたしも 高校2年生です。
わたしは えいが と おんがくが すきです。テニスも すきです。
どうぞ よろしく おねがいします。

わたなべ： はじめまして。
わたなべです。高校3年生です。
わたしは サッカーと やきゅうが すきです。テニスは すきでは ありません。
どうぞ よろしく おねがいします。

RESPOSTAS

練習 ① さとう-㉔、すすき-㉕、たかはし-㉖、わたなべ-㉗

VARIAÇÃO

Os alunos formam pares e perguntam em japonês sobre os personagens: o nome, o ano escolar e do que gosta.

OBSERVAÇÃO

Composição de uma auto apresentação

1. Cumprimento inicial: はじめまして
2. Seu nome
3. Escola, ano escolar
4. O que gosta de fazer, do que gosta, hobby
5. Cumprimento final: どうぞ よろしく お願いします

名前: _____ クラス: _____ 月 _____ 日

① Ouvir a fita e escrever os nomes das pessoas que estão se apresentando nos espaços sublinhados.



Ⓐ _____ Ⓑ _____ Ⓒ _____ Ⓓ _____

② Ouvir a fita e completar as frases.

さとう: はじめまして。 _____ です。高校 _____ 年生です。
わたしは _____ と _____ が すきです。
どうぞ よろしく おねがいします。

すすき: はじめまして。 _____ です。高校 _____ 年生です。
わたしは _____ が すきです。
_____ は すきでは ありません。
どうぞ よろしく おねがいします。

たかはし: はじめまして。 _____ です。わたしも 高校 _____ 年生です。
わたしは _____ と _____ が すきです。
_____ も すきです。
どうぞ よろしく おねがいします。

わたなべ: はじめまして。 _____ です。高校 _____ 年生です。
わたしは _____ と _____ が すきです。
_____ は すきでは ありません。
どうぞ よろしく おねがいします。

- ATIVIDADE**
- (1) Exercício de compreensão auditiva: Ouvir os diálogos da fita e anotar os horários de acordar e de dormir.
 - (2) Entrevista: Perguntar e responder sobre os horários de acordar e de dormir.

- FORMA**
- (1) Todos os alunos
 - (2) Em duplas → Todos os alunos

- ITENS GRAMATICAIS**
- に (時) 助-02★
 - か (疑問) 助-04
 - 時刻 語-01★

VOCABULÁRIO ~さん、何、1 ~ 12、~時、半、起きる、寝る、午前、午後、えっ、じゃあ

- EXPRESSÕES**
- じゃあ (Prosseguir o diálogo após ouvir o interlocutor)
 - ~ですか (Confirmar)
 - そうですか (あいづちをうつ)

MATERIAIS Fita cassete

- PROCEDIMENTO**
- (1) Exercício de compreensão auditiva
 1. O professor escreve a seguinte tabela na lousa e os alunos escrevem no caderno.
 2. Os alunos ouvem os diálogos da fita e escrevem os horários na tabela.
 3. Verificar as respostas, ouvindo novamente a fita. Ouvir um diálogo de cada vez.

	 時に おきます 時に ねます
①	たなかさん		
②	いとうさん		
③	たかはしさん		
④	さとうさん		
⑤	すすきさん		

- (2) Entrevista
 1. Os alunos formam pares.
 2. Os alunos perguntam um ao outro os horários que acordam e dormem, como no texto modelo (2).
 3. O professor pergunta a alguns alunos sobre os horários que acordam e dormem.
O aluno perguntado responde sobre si e seu parceiro.
Os demais alunos anotam as respostas no caderno.
 4. O professor pergunta à classe, em português: Quem é que acorda mais cedo?
O aluno que for responder, deve dizer em japonês: 「~さんです。~時に起きます。」
Da mesma forma, procura-se o aluno que acorda mais tarde, dorme mais cedo e dorme mais tarde.

TEXTO MODELO

(1) Script

1. 聞き手： 田中さんは何時におきますか。
田中： 8 時におきます。
聞き手： 何時にねますか。
田中： 12 時にねます。
2. 聞き手： いとうさんは何時におきますか。
いとう： 4 時におきます。
聞き手： 何時にねますか。
いとう： 9 時半にねます。
3. 聞き手： たかはしさんは何時にねますか。
たかはし： 11 時半にねます。
聞き手： 何時におきますか。
たかはし： 6 時におきます。
4. 聞き手： さとうさんは何時にねますか。
さとう： 1 時半にねます。
聞き手： 午前 1 時半ですか。
さとう： はい。
聞き手： 何時におきますか。
さとう： 7 時半におきます。
5. 聞き手： すずきさんは何時におきますか。
すずき： 午後 4 時におきます。
聞き手： えっ、午後 4 時ですか。
すずき： はい、午後 4 時です。
聞き手： じゃあ、何時にねますか。
すずき： 午前 9 時にねます。
聞き手： 午前 9 時ですか。
すずき： はい。
聞き手： そうですね。

(2) Entrevista

- A： B さんは何時におきますか。
B： 7 時におきます。
A： 何時にねますか。
B： 11 時にねます。